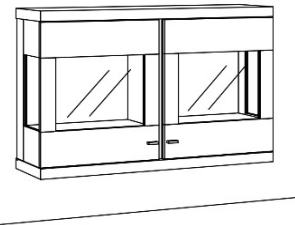


**Hängetype Tiefe 33 cm**

Das mitgelieferte Befestigungsmaterial (Dübel und Schrauben) ist ausschließlich für die Befestigung von Bauteilen an Beton und/oder festem Mauerwerk geeignet. Bitte beachten Sie auch bei den Wandmontageelementen die max. Belastungswerte. Bei abweichender Beschaffenheit (z. B. Leichtbauwänden) ist eine andere, der Belastung angemessene Befestigung bauseits vorzunehmen. Klären Sie elektrische Vorleistungen für Anschluss- und Gerätetechnik. Frei hängende Beleuchtungen erfordern Kabelkanallösungen auf oder unter Putz.

**Die genaue Position für die Hängetype an der Zimmerwand festlegen!**

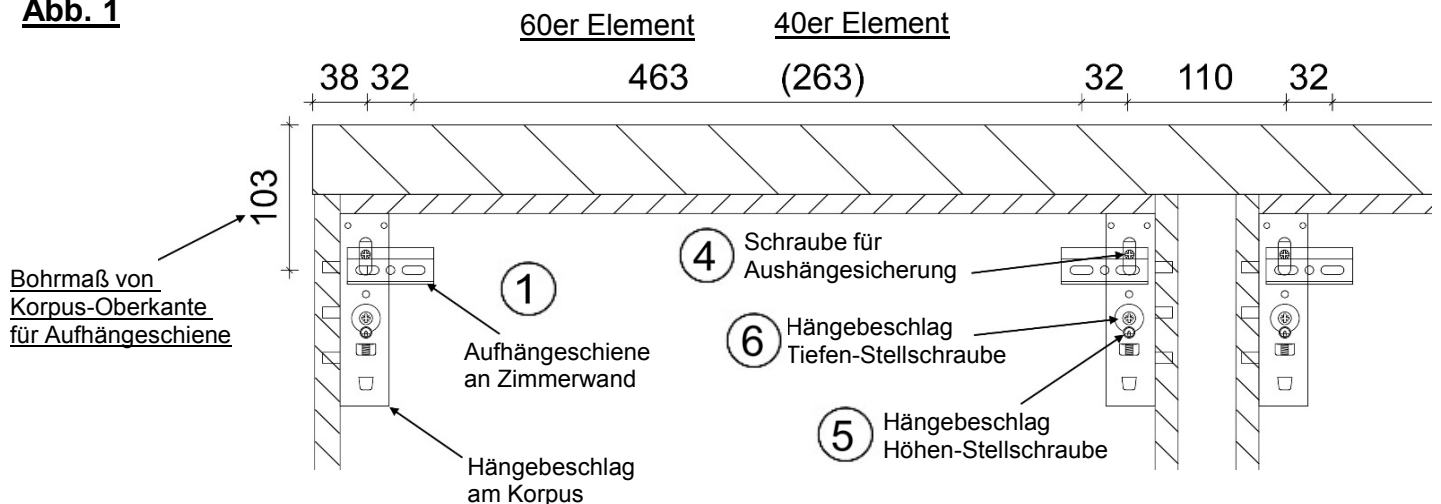
Abb.: Beispiel Modell 1209



- 1.** Bohrmaße für Aufhängeschienen Abb. 1 an Zimmerwand übertragen.  
 Ø8 mm Löcher in das Mauerwerk bohren und Dübel Ø8 x 40 mm einsetzen.  
 Aufhängeschiene mit 2 x Schraube Ø5 x 60 mm anschrauben.

Bohrmaße von Korpus-Außenkante für Aufhängeschienen

**Abb. 1**



**2. Zusatzartikel Beleuchtung:** => Siehe Anschlussplan Beleuchtung

**3.** Soweit für Montage erforderlich: Frontteile ausbauen

**4.** Im Korpus die obere Schraube am Hängebeslag öffnen (Aushängesicherung),  
 Korpus an die Zimmerwand hängen, Aushängesicherung wieder schließen.

Ausrichtung mit der Wasserwaage:

**5.** Eine horizontale Korrektur ist mit der unteren Höhen-Stellschraube am Hängebeslag vorzunehmen.

**6.** Mit der oberen Tiefen-Stellschraube den Abstand zur Zimmerwand bzw. die vertikale Neigung einstellen.

**7.** Die Löcher der Rückwand mit Abdeckkappen verschließen.

Frontteile wieder einbauen und ggf. ausrichten. Zierkappen auf die Türscharniere aufklipsen.

**8.** Griffe montieren

**Achtung:** Alle Beschläge aus Gründen der Tragfähigkeit gleichmäßig ausrichten und belasten!

Maximale Belastbarkeit der Hängetypen beachten!

# Assembly instructions:

## Hanging cabinet, depth 33 cm

next level<sup>3000</sup>

**VENJAKOB**

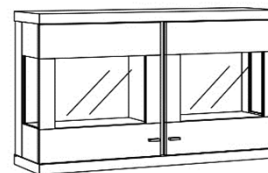
Vorsprung durch Design und Qualität

Service Hotline: Tel. +49 (0) 5209 592 0  
Internet: www.venjakob-moebel.de (additional assembly instructions)

The fixture materials provided with this product (dowels and screws) are only suitable for fixing parts to concrete and/or solid masonry. Please observe the maximum load that the wall-mounted elements can carry. If the condition of the wall is not suitable (e.g. if it is a lightweight partition wall), then another type of fixture suitable for the load that is to be carried should be used. Check the electrical input of any connection or device technology. Free-hanging light fixtures require cable duct solutions that are either on or under plaster.

### Mark out the exact position for the hanging cabinet on the wall!

Fig.: Example model 1209



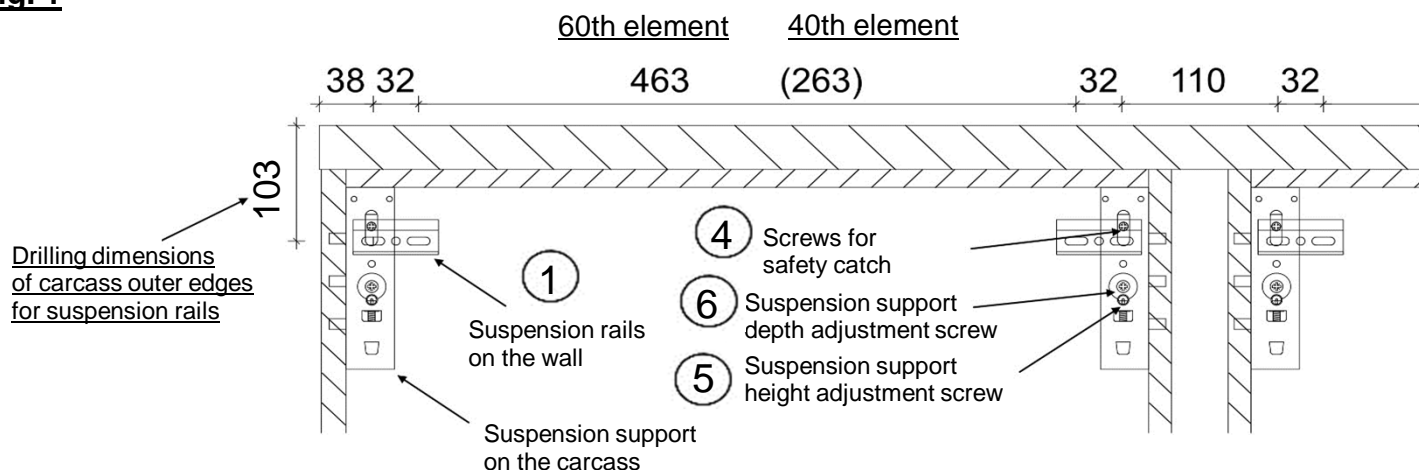
**1.** Transfer the drilling dimensions for the suspension rails Fig. 1 to the wall.

Drill  $\varnothing$  8 mm holes in the masonry and insert  $\varnothing$  8 x 40 mm dowels.

Screw in suspension rails with 2 x  $\varnothing$  5 x 60 mm screws.

Drilling dimensions of carcass outer edges for suspension rails

**Fig. 1**



**2.** Additional item lighting: => See lighting wiring diagram

**3.** If necessary for assembly: remove front parts.

**4.** In the carcass, open the upper screw on the suspension support (safety catch), hang the carcass on the wall and close the safety catch again.

Align with the spirit level:

**5.** The horizontal position of the cabinet can be corrected with the lower height adjustment screw on the suspension rail.

**6.** With the upper depth adjustment screw, you can set the distance to the wall and the vertical inclination.

**7.** Cover the holes on the back panel with cover caps.

Reattach the front parts and align if necessary. Clip the decorative caps onto the door hinges.

**8.** Attach the handles.

**Please note:** Align and load all supports evenly to ensure that the load-bearing capacity can be guaranteed!

Observe the maximum load-bearing capacity of the hanging cabinet!